

KAPITEL 1

1. Hvordan forestiller du dig, at en typisk heks ser ud?

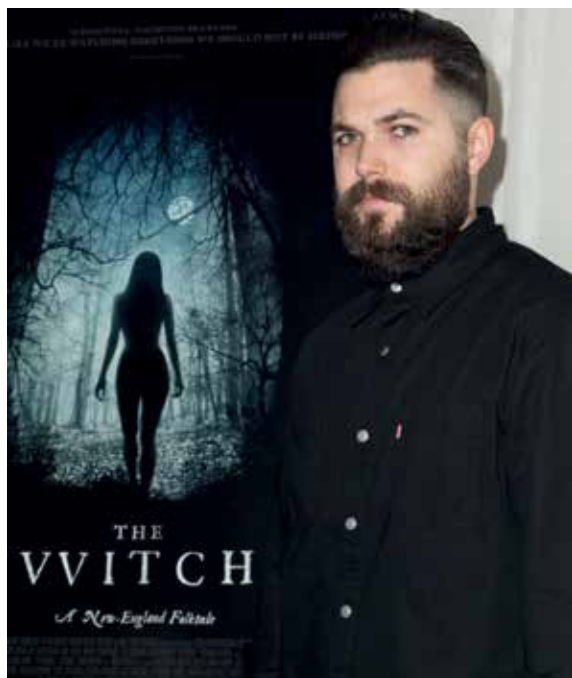
- Tegn en heks for din sidemakker. Gå derefter på nettet, og find billeder af hekse. Passer de med dine forestillinger? Hvor tror du, din opfattelse af hekse stammer fra?
- Opsamling i klassen.

2. I dag identificerer mange sig som heks

- Hvorfor mon? Kender I nogen?

3. Hvilke hekse kender I fra eventyr, fortællinger og film?

- Hvilke egenskaber har de? Er de farlige eller komiske?



The Witch (2015) er blot en af en lang række nyere spillefilm om hekse. Her ses instruktøren foran filmens plakat.

4. Se trailer til filmen *The Witch* (2015)



- Hvad genkender du ud fra det, du i forvejen ved om hekse?
- Hvordan finder familien ud af, at der er trolddom og hekseri på spil?

KAPITEL 2

1. Dagens lektie

- Læreren tager tre elever ud, som på skift svarer på spørgsmålene, der er forberedt hjemme. Resten besvarer spørgsmålene parvist.

2. Kort individuel skriveøvelse

- Definér en magisk-religiøs og en videnskabelig verdensopfattelse. Kan de eksistere side om side, eller udelukker de hinanden?

3. Først som individuel øvelse eller i par. Opsamling i klassen

- Kender I eksempler på overtro fra hverdagen? Er der ting, I undgår, fordi de bringer uheld? Eller gør, fordi de kan bringe held?

4. Først som parøvelse, derefter opsamling i klassen

- Søger man på ordet "trolddom" på hjemmesiden "sproget.dk", får man disse synonymer: "hekseri, magi, manen, besværgelse, sortekunst, sort magi, læseri, tryllekunst, trylleri, galder, sejd, trolderi, kogleri, goetik, feeri." Hvor mange af ordene kender I? Kan I finde betydningen af de ord, I ikke kender?

5. Gruppeøvelse med opsamling i klassen: Kilde 2.1

- Hvordan defineres magi?
- Hvilken virkelighedsopfattelse bygger troen på magi på?
- Hvordan skelnede man i ældre religionsforskning mellem magi og religion?
- Hvorfor har man opgivet denne skelnen?
- Hvor troværdigt mener du, at et opslag fra lex.dk er? Begrund din holdning.

6. Klasseøvelse: Kilde 2.2

- Hvad mon der menes med: "[...] man var nemlig kommet ud over hekseforfølgelsens periode, hvorpå der fulgte en tid, da det betalte sig helt godt at bære navn af heks."?
- Grøn sæbe indeholder alkalier, der har den egenskab, at de opløser ostestoffet i mælken, så det ikke lader sig udskille fra mælkestoffet. Hvad kan det fortælle os om kloge mænds og koners trolddom?

2. Tæt på kilde 3.1

- Hvilken magt har Djævelen iflg. *Canon Episcopi*?
- Find steder i teksten, hvor den afviser trolddom som fantasi.
- Søg på nettet: Hvem er gudinden Diana, der nævnes?
- Hvorfor skal kirken bekæmpe folk, der tror på og udøver trolddom?



Motiv fra *Det Nye Testamente: Djævelen frister Jesus i ørkenen*. Maleri af Ary Scheffer (1854).

KAPITEL 3

1. Opsamling på dagens kapitel

Se videoen "Ugly History. Witch Hunts" (5:25 min.).



pix.dk/h239v

Forslag til arbejdsopgaver:

- Hvor og hvornår fandt hekseforfølgelserne sted?
- Hvordan defineres en heks?
- Hvordan forløb Kramers heksejagt i Innsbruck, og hvordan reagerede han?
- Hvad var typisk årsagen til starten på en heksejagt, og hvem var især udsat for heksebeskyldninger?
- Hvilken slags domstole dømte oftest i heksesager?
- Hvordan varierede straffene fra sted til sted?
- Hvordan argumenterede modstanderne af hekseforfølgelserne?
- Hvilke moderne eksempler på heksejagt nævnes til sidst?

3. Tæt på kilde 3.2

- I indledningen hedder det, at "virkelige heksegeringer" skyldes dæmoner, der arbejder med Guds tilladelse – hvorfor skulle Gud mon tillade dette?
- Hvilke særlige kvindelige egenskaber nævnes, og hvordan begrundes de?
- Hvilken rationel forklaring kunne der gives på den mærkværdige beretning *Måden på hvilken de plejer at fjerne de mandlige lemmer?*
- Sammenlign synet på trolddom i *Canon Episcopi* og *Heksehammeren*: Hvordan adskiller de sig fra hinanden?



Forfatteren Karen Blixen indgik efter eget udsagn en djævelpagt.

4. Djævelpagter

- Der findes adskillige sagn om mennesker, der har indgået en djævelpagt, fx den tyske videnskabsmand Faust, den amerikanske bluesmusiker Robert Johnson og den danske forfatter Karen Blixen. Søg info på nettet: Hvad gik deres djævelpagter ud på?
- Hvad mener man i dag, når man taler om at indgå en djævelpagt eller sælge sin sjæl til Djævelen?

5. Tidslinje

Sæt nedenstående begivenheder i den rigtige kronologiske orden:

- Ragnhild Tregagås fra Bergen dømmes som troldkvinde
- *Heksehammeren* udkommer
- *Canon Episcopi* skrives
- Karl den Store tvangskristner sakserne
- Pave Innocens 8.s heksebulle
- Pave Gregor 7.s brev til kong Harald Hén af Danmark

KAPITEL 4

1. Dagens lektie

- I par skiftes I til at spørge og besvare "Mens du læser"-spørgsmålene.
- Læreren udvælger et par, som stiller spørgsmålene til klassen.

2. Tæt på kilde 4.1

Gruppeøvelse med efterfølgende opsamling i klassen, hvor en af grupperne fremlægger:

- Hvem er kildens afsender, og hvem er kildens ophav?
- Find eksempler i teksten på blasfemi og parodi på kristendommen og kirkens ritualer.
- Hvordan forklares det, at hekse kan flyve?
- Hvad står der i teksten om hhv. mænd og kvinder? Er den kvindefjendsk ligesom *Heksehammeren*?
- Hvad står der om heksenes omgang med nadverbrødet?

- Giver det mening at spørge til kildens "troværdighed"? Hvorfor/hvorfor ikke?
- Hvad kan kilden bruges til, hvis den er utroværdig?
- Gå på nettet, og find illustrationer til *Compendium maleficarum*: Hvilke passager i kildeteksten kan I finde billeder af?



Illustration fra Guazzos *Compendium maleficarum* (1608).

3. Tæt på kilde 4.2

- Hvem var "den hornede gud" iflg. Murray, og hvordan har de kristne ændret den?
- Find steder i teksten, hvor Murray bygger sin tese på heksenes tilståelser under processerne.
- Hvad kan forklaringen være på, at mange anklagede har tilstået næsten det samme?
- Hvorfor kan det være problematisk at tage de anklagedes udsagn for gode varer?
- Hvor sandsynligt er det, at den ægyptiske sjakalmaske og Dorsetmasken viser den samme guddom, "den hornede gud"?
- Hvad kendetegner heksenes religion i forhold til kristendommen?
- Hvorfor mon Murrays tese om en gammel naturreligions hemmelige eksistens har fået så stor gennemslagskraft?

4. Konspirationsteorier

- Diskutér ud fra faktaboksen og kilde 3.1, om dæmonologernes forestillinger om en heksekult kan kaldes en konspirationsteori. Hvad passer, hvad passer ikke?
- Find andre eksempler på konspirationsteorier.
- Hvorfor mon den slags teorier opstår?

5. Heksebilleder: Hans Baldung Grien

- Søg info på nettet om Hans Baldung Grien. Hvor og hvornår levede han? Find derefter nogle af hans kendte heksebilleder.
- Hvilke elementer og motiver indgår typisk i dem?
- Hvilket indtryk giver billederne dig af Griens syn på hekse?
- Sammenlign evt. med illustrationerne til Guazzos *Compendium Maleficarum*.



Hans Baldung Grien (1514): *Tre hekse springer buk*. Kvinden nederst ser verden omvendt, fordi alt i heksenes verden er vendt på hovedet.

6. Trailer til *Häxan* (2:11)

Häxan er en dansk-svensk stumfilm fra 1922 af Benjamin Christensen, der blander drama- og dokumentar-genren. På baggrund af studier af bl.a. Heksehammeren tolkede instruktøren heksetroen som udslag af bl.a. massehysteri og psykiske sygdomme.



- Hvad kan du genkende i klippet af det, du allerede har lært om hekse?
- Hvordan fremstilles munke og nonner?

KAPITEL 5

1. Klassediskussion: Opdragelse af befolkningen

- Hvordan forsøgte man efter reformationen at opdrage og ensrette befolkningen? Diskutér derefter, hvordan regering og myndigheder i dag forsøger at opdrage befolkningen.

2. Tæt på kilde 5.1

Inddel klassen i grupper, der arbejder med kilde 5.1. Tag evt. udgangspunkt i nedenstående spørgsmål. En gruppe fremlægger resultatet af sit arbejde.

- Hvad kan man iflg. Palladius selv gøre for ikke at blive ramt af trolddom?
- Hvilke konkrete skader kan trolddom forvolde?
- Find steder i teksten, hvor Palladius omtaler de kloge folks hvide magi og advarer mod at gøre brug af den.
- Hvem er mægtigst: Djævelen eller troldkvinden?
- *En Visitatsbog* er skrevet lige efter reformationen. Find steder i teksten, der viser Palladius' fjendtlighed mod katolicismen.

3. Tæt på kilde 5.2

Parøvelse om kilde 5.2. Tag evt. udgangspunkt i nedenstående spørgsmål. Opsamling i klassen.

- Søg på nettet: Hvad menes med "signen", "manen", "målen", "karakterer" eller "malen", "vise igen", "visse dage i ugens udvælgelse"?
- Hvor mange af ordene kan man overhovedet slå op?
- Hvorfor må man ikke benytte sig af hvid magi?
- Hvad er straffen for at udøve og benytte sig af hvid magi?
- Gøres der forskel på adelige og ikkeadelige?
- Hvad er forskellen på folk, der blot kender "hemmelige kunster" og så "rette troldfolk"? – og hvordan skal sidstnævnte straffes?
- Hvad er konsekvenserne for repræsentanter for myndighederne, hvis de ikke aktivt forfølger troldfolk?

4. Tæt på kilde 5.3

Brug uddraget fra kronikken til en diskussion om moralske dilemmaer:

- Hvordan skal vi vurdere heksejægeren Christian 4. i dag, når han jo handlede moralsk ud fra sin tids viden og normer? Kan man overhovedet bedømme fortiden efter nutidens værdier?
- Diskutér tilsvarende problemstillinger, fx hvilke statuer og monumenter vi skal have på offentlige pladser.

5. Opsamling på dagens lektie

- Læreren tager tre elever ud, som på skift svarer på spørgsmålene, der er forberedt hjemme.

KAPITEL 6

1. Gruppearbejde

- Find på jeres egen trolddomssag, og fordel rollerne: anklageren og den anklagede, vidnerne for og imod den anklagede, nævningene og byfoged/dommer.
- Udform jeres egne indlæg i retssagen og opfør dem for klassen eller optag dem på mobilen.

2. Tæt på kilde 6.1

- Hvad er anledningen til, at byfogeden rejser sag mod Gertrud Povels?
- Er dette i overensstemmelse med loven?
- Hvilken trolddomsforbrydelse anklages hun for?
- Hvilket "bevismateriale" har Anne Ibsdatter taget med i retten?
- Kan man ud fra sagen sige noget om, hvilken social status Gertrud Povels har haft?

3. Tæt på kilde 6.2

- Hvilke trolddomsforbrydelser beskyldes Ingeborg Harchis for?
- Hvilken rationel forklaring kan der være på Anne Jacobs' søns opførsel?
- Hvad fortæller anklagerne om folks tro på ordets magt?
- Hvilket indtryk får man af Ingeborg? Kan der være en sammenhæng mellem hendes personlighed og trolddomsanklagen?
- Hvilke grunde kan der være til, at hun klarede frisag i 1577 og 1578, men ikke i 1610?

4. Klasseøvelse: Sagen mod Maren Spliid

Se DR-dokumentaren *Liv i renæssancen* (36 min.) (evt. som lektie).



En efterfølgende diskussion kunne tage udgangspunkt i nedenstående spørgsmål:

- Hvilke eksempler gives der på den moralske opdragelse af befolkningen under Christian 4. og den "lutherske ortodoksi"?
- Hvad får vi at vide om Maren Spliids sociale status og personlighed?
- Hvorfor mon hendes sag er så kendt? Hvad er særligt ved den?
- Hvad var bemærkelsesværdigt eller overraskende ved skildringen af dagliglivet i 1600-tallets Danmark?
- Lav en tegneserie, der i detaljer viser faserne i sagen mod Maren Spliid.

5. Klasseøvelse: Heksescene fra *Monty Python og de skøre riddere* (1974), (4:55 min.)



Se klippet, og diskutér forholdet mellem den lærde herremand og bønderne. Hvordan argumenterer de hver især for, at kvinden er en heks? Kan du/I se nogen sammenhæng mellem denne satire og de historiske hekseprocesser?

KAPITEL 7

1. Gruppearbejde: Kildeanalyse

Klassen deles op i et lige antal grupper. Halvdelen arbejder med kilde 7.1, og halvdelen med kilde 7.2

Grupperne skal lave en fremlæggelse til hinanden om hver sin kilde, der skal indeholde følgende:

Kilde 7.1:

- Hvad er forskellen på de oprindelige anklager mod Bodil Harchisdatter og hendes tilståelser efter torturen?
- Hvad fortæller det os om hhv. den folkelige og den lærde opfattelse af trolddom?

Kilde 7.2:

- Hvad lover Fanden Anne Sørensdatter, hvis hun vil tjene ham?
- Hvordan indgår hun og Fanden deres pagt?
- Giv et bud på, hvor man i Anne Sørensdatters tilståelse kan spore en sammenblanding af folkelig og lærd trolddomsopfattelse.
- Gå på nettet: Undersøg, hvem Jørgen Arenfeldt var, hvordan han udførte sin heksejagt, og hvilke konsekvenser den fik for lovgivningen. Pararbejde med fælles opsamling.
- Gå tilbage til kilde 3.1, domsafsigelsen fra Guazzos heksekompendium. Sammenlign dommen med tilståelserne fra Bodil Harchisdatter og Karen Roeds - hvilke ligheder og forskelle findes der?

3. Lav din egen planche

Lav i tremandsgrupper en planche over dagens lektie. Den kan dekorerer med billeder, post-its, korte pointer, og hvad man ellers kan finde på. De sidste fem minutter af timen skal I med en anden gruppe fremlægge og forklare jeres planche.

4. Typer af trolddom

Brug kortet i dette link, og gruppér de trolddomsforbrydelser, de nævnte troldfolk blev dømt for: Blev de dømt for at skade andre menneskers helbred? Dyrs helbred? Djævelpagt? Andet?



KAPITEL 8

1. Pararbejde med efterfølgende klassediskussion

Diskutér, om der kan findes naturlige medicinske og psykologiske forklaringer på begivenhederne i familien Bartskaers hus. Undersøg fx hvad epilepsi, skizofreni og søvnparalyse er.

2. Klasseøvelse: *Onde Anna* - podcast om Køge Huskors (DR 2021)



Hør episode 1 (27 min.) og besvar:

- Hvilke grunde angiver forfatteren Olga Ravn til, at hun er interesseret i hekse?
- Hvad fascinerer hende ved Anna Bartskaers beretning?
- Hvad får vi at vide om Anna Bartskaers sociale status i Køge?
- Hvilken situation står Anna i, efter at hendes mand bliver syg?
- Hvordan fortolker Olga Ravn hændelsen under Anas køretur ud af Køge?

- Hvad er Olga Ravns grund til at beskæftige sig med hekse og Køge Huskors?

3. Diskutér de forskellige syn på eksorcisme i kilde 8.1 og 8.2

I par eller i grupper: I skal læse hver jeres tekster, og skal i diskussionen repræsentere en af personerne og forsvare dennes synspunkter på eksorcisme og besættelser.

4. Klasseøvelse med diskussion: Se traileren til *Eksorcisten* (1973)



- Hvad handler samtalen mellem moren og præsten om?
- Kan man forestille sig tilsvarende samtaler mellem Anna Bartskaer og hendes sognepræst?
- Hvad genkender man i filmens trailer fra Køge Huskors?
- Kender du/I andre film eller tv-serier om besættelser?

KAPITEL 9

1. Teoretiske forklaringer

- Redegør først for hovedpunkterne i syndebugteorien, teorien om moralsk panik og konspirationsteorier (se kap. 4). Overvej derefter, om disse teorier kan bruges til at forstå hekseforfølgelserne.

2. Gruppearbejde med fremlæggelse

- Find eksempler på syndebugte i historien og i dag.

3. Tæt på kilde 9.1

- Hvilke samfundsmæssige forandringer udløste ifølge Ben-Yehuda hekseforfølgelserne, og hvilket formål tjente de?
- Hvordan forklarer han, at de især ramte kvinder?

4. Tæt på kilde 9.2

Gruppearbejde i grupper à 3-4:

- Søg til at begynde med viden om Stalins udrensninger i 1936-38 på nettet.
- Diskutér, hvilke ligheder og forskelle der findes til typiske hekseanklager?

5. ChatGPT

- Bed OpenAI's chatbot ChatGPT finde sociologiske forklaringer på hekseforfølgelserne i Europa, og vurdér kvaliteten af dens svar ud fra det, du har lært i dette kapitel.

6. Moralsk panik

- Se videoen (5: 42 min.) og forklar, hvad der menes med begrebet mccarthyisme. Inddrag gerne syndebugteorien, moralsk panik og konspirationsteori.



KAPITEL 10

1. Dagens lektie

- Læreren tager tre elever ud, som på skift svarer på spørgsmålene, der er forberedt hjemme. Resten besvarer spørgsmålene parvist.

2. Korrelation og kausalitet

- Kender du eksempler på korrelationer, der ikke er årsagssammenhænge? Find evt. inspiration her:



Forklar med egne ord, hvorfor der i de enkelte tilfælde ikke er tale om en årsagssammenhæng.

3. Almene love

- Find eksempler på årsagssammenhænge, som du har lært i historie og andre fag.
- Overvej, om der er tale om enkeltstående årsagssammenhænge eller almene love.

4. Multikausalitet

- Kom med en multikausal forklaring på hekseforfølgelserne: Hvilke årsager tror du, har været de vigtigste? Træk på alt, hvad du har lært i denne bog, og begrund dine valg.

5. Jobs Bog

- Hvad handler historien om Job fra *Jobs Bog* i *Det Gamle Testamente* om? Find info på nettet, og overvej, hvorfor modstanderne af hekseforfølgelser henviste til den.

6. Tæt på kilde 10.1 og 10.2

- Hvilke årsagssammenhænge opererer de to kilder med?
- Hvilke finder du mest overbevisende?
- Kan begge forfattere have ret, eller udelukker de hinanden?

7. ChatGPT

- Bed OpenAI's chatbot ChatGPT finde forklaringer på, hvorfor hekseforfølgelserne i Europa begyndte, og hvorfor de ophørte. Vurdér kvaliteten af dens svar ud fra det, du har lært i dette kapitel.

KAPITEL 11

1. Den moderne heks

- Diskuter Wicca-bevægelsens og moderne feministers historiebrug af hekse: Hvad er deres formål? Er deres historiebrug i orden eller problematisk?

2. Tæt på kilde 11.1

- Hvad er iflg. artiklens forfatter det gamle billede af heksen?
- Hvorfor har man betragtet heksen som farlig?
- Hvornår ændrede det sig, og hvem begyndte at kalde sig hekse?
- Hvordan så det "det kristne samfund" på kvinder, iflg. forfatteren?
- Og hvad med det hedenske samfund?
- Hvad har heksen at gøre med klimakrisen og "af-fortryllelsen af verden"?
- Hvad har heksen, som den beskrives i artiklen, efter din mening til fælles med de hekse, der blev brændt i Danmark mellem 1540 og 1693?
- Hvordan er denne artikel et eksempel på historiebrug?

3. Tæt på kilde 11.2

- Hvorfor blev heksene forfulgt iflg. artiklens forfatter?
- Hvordan beskriver artiklen heksene? Hvilke egenskaber har de?
- Hvad mener du om artiklens fremstilling af hekse?
- Er du enig i, at vi ikke bør brænde hekse af på sankthansbålet? Begrund din holdning.

4. Opsamlende skriveøvelse

- Hvad har gjort størst indtryk på dig i dette forløb om hekse og hekseforfølgelser? Hvad husker du bedst? Skriv en tekst på 100-150 ord, som du læser for din sidemakker.

5. Opsamlingsøvelse

- Hvad kan du huske? Først som quiz i par – derefter fælles opsamling.
- Hvornår blev den første og den sidste heks brændt i Danmark?
- Hvor mange hekse blev brændt i Europa?
- Hvor mange blev brændt i Danmark?
- Hvor mange af dem var mænd?
- Hvordan så kirken på trolddom i middelalderen?
- Hvornår ændrede det sig?
- Hvad er dæmonologi?
- Hvad er en hekseabbat?
- Hvad går Margaret Murrays heksekultteori ud på?
- Fandtes der hekse?
- Hvad er forskellen på det akkusatoriske og det inkvisitoriske princip?
- Hvorfra kom initiativet til de danske hekseprocesser – oppefra eller nedefra?
- Hvilke danske love begrænsede hekseforfølgelserne?
- Hvad kan du huske om Trolddomsforordningen af 1617?
- Hvilke forklaringer kan der være på, at flest kvinder blev brændt?
- Hvilke sociologiske teorier kan man bruge til at forstå hekseforfølgelserne?
- Hvad er årsagsforklaringer?
- Hvilke årsager kan der have været til, at hekseprocessernes opstod og ophørte?
- Hvad er historiebrug?
- Hvem identificerer sig i dag med hekse?

6. Kritisk læsning af opslag om hekse fra

”Leksikon.org”

- Tag de kritiske briller på, og læs dette opslag fra et internetleksikon:



- Vurdér troværdigheden af opslaget ud fra det, du har lært om hekseforfølgelser.
- Kan du finde en tendens, dvs. en politisk og ideologisk holdning, i opslaget?

7. Afsluttende projektopgaver

Eleverne afslutter forløbet med gruppearbejde efterfulgt af mundtlige fremlæggelser e.l. Grupperne skal så vidt muligt selv finde info og kilder til deres emne.

Forslag til emner:

1. Sagen mod Maren Spliid.
2. Sagen mod Christenze Kruckow (Danmarks eneste adelige heks).
3. Sagen mod Anne Palles.
4. Besættelsen i Thisted - Danmarks sidste store hekseproces. Sammenlign evt. med Køge Huskors (kap. 8).
5. The Salem Witchtrials - den store heksejagt i New England.
6. Djævelens historie - historien om Djævelen.
7. Stalins skueprocesser som moderne heksejagt. Inddrag begreber som konspirationsteori, syndebukke og moralsk panik.
8. Mccarthyismen som moderne heksejagt. Inddrag begreber som konspirationsteori, syndebukke og moralsk panik.
9. Hekse i dag. Hvem identificerer sig med hekse og førkristne naturreligioner (fx asatroende)? Hvorfor og hvordan gør de det?